

DOSSIER DE PREMSA



MÒDUL SENSORIAL: "LA MIRADA TÀCTIL"

**Biblioteca Museu Víctor Balaguer
Vilanova i la Geltrú**



La Mirada Tàctil

El Museu Víctor Balaguer comptarà a partir de febrer amb un **un mòdul sensorial**, anomenat "La Mirada Tàctil". Amb aquest element museogràfic es **potencia l'accés tàctil dels continguts del seu fons, especialment sensible a les necessitats comunicatives d'aquelles persones que presenten algun tipus de dificultat sensorial, ja sigui baixa visió, ceguesa o mobilitat reduïda.**



Aquesta estructura, compta amb **quatre peces tàctils** que mostren la **diversitat de col·leccions** que alberga el Museu. Es tracta d'un **bust de Víctor Balaguer**, que permet apropar-se a la persona del fundador, una **làmina d'un quadre de Dionís Baixeras**, com a representació del fons pictòric del segle XIX i dues peces etnològiques: un **Bul-ul**, com a exemple de la col·lecció filipina, i un **Uixebti** com a part de l'egípcia.

Inclou també un plafó de presentació i informació associada als objectes escrita en **macrocaràcters** per als visitants amb baixa visió, així com cartel·les en **braille** amb tota la informació del plafó i les llegendes dels objectes exposats. L'estructura està dissenyada per a facilitar l'exploració dels objectes des d'una cadira de rodes.

"La Mirada Tàctil" enriqueix també l'exposició permanent del Museu, ja que **podrà ser utilitzat per tots els visitants**, oferint-los una experiència més complerta.

El mòdul ha estat produït per la Diputació de Barcelona, amb la col·laboració de l'Ajuntament de Vilanova i la Geltrú i de la Delegació ONCE a Catalunya.

El projecte de "La Mirada Tàctil" el va iniciar la Diputació de Barcelona l'any 2008 a quatre museus de la Xarxa de Museus Locals i s'ha ampliat enguany a quatre museus més, entre els quals es troba el Museu Víctor Balaguer.

Els objectes tàctils

Les peces que formen el mòdul s'han triat no només pel seu valor artístic, sinó principalment per les seves **possibilitats tàctils**. Així com per les seves **dimensions**, ja que han de ser abastables també per les persones amb cadires de rodes.

En general, s'han realitzat **reproduccions de les peces originals a càrrec d'escultors especialistes en aquest camp**, mantenint la màxima fidelitat possible amb l'objecte original. De manera que la informació que es pot extreure amb el tacte (textura, duresa, temperatura, volum, forma, etc) sigui el més autèntica possible. Una excepció ha estat el **bust de Víctor Balaguer, que forma part del fons del Museu**. En aquest cas, la resistència del material, la riquesa de les formes i el bon estat de conservació han fet possible disposar d'un original.



Les peces tridimensionals es troben col·locades sobre **una plataforma giratòria** possibilitant així que l'exploració tàctil sigui complerta.

- **Bust de Víctor Balaguer i Cirera (Barcelona 1824 - Madrid 1901). Bust en bronze i signatura. Obra original de Josep Campeny (s. XIX)**



Amb aquest bust es pretén que els visitants coneguin una mica més la figura del fundador, un dels polítics i escriptors catalans més rellevants al segle XIX, aproximant-se al seu aspecte físic. També s'ha realitzat un relleu de la seva signatura per tal que les persones amb dificultats visuals coneguin aquest aspecte més personal del personatge.

- **Bul-ul, divinitat de l'arròs. Còpia en fusta de mida natural.**

Es tracta d'una divinitat filipina, característica del grup indígena dels igorrots, que tenia la propietat de multiplicar la collita d'arròs un cop emmagatzemada. El seu disseny escultòric, força esquemàtic, és típic de l'art filipí d'aquesta ètnia. Aquesta col·lecció és una de les més complertes del Museu dins el conjunt d'etnografia, motiu pel qual s'ha volgut representar en aquest mòdul.



- **Uixebti. Imperi Nou, dinastia XVIII. Còpia augmentada (escala 15/10) en resina.**

Mostra de jeroglífics: serp, ploma, mussol i ull



Aquesta peça s'ha realitzat a major escala de l'original per facilitar la seva exploració tàctil. Com a material s'ha utilitzat resina negra amb pols de marbre per donar un tacte fred i petri, el més semblant possible a l'autèntica en pedra.

Els egipcis dipositaven aquestes figuretes a les tombes per tal que treballassin en nom del difunt en els treballs agrícoles que estava obligat a fer a l'altre món. Generalment es dipositava un exemplar per a cada dia de l'any. Habitualment aquestes peces porten una inscripció amb el nom del difunt al qual pertanyen. Aquesta en concret fa referència a Mahu, cap dels orfèvres del déu Amun.

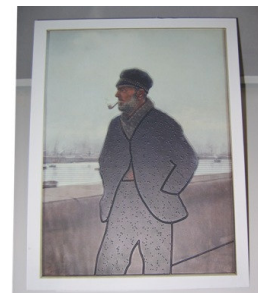
Donat que els jeroglífics de la peça no permeten una apreciació precisa, s'ha optat per elaborar una llegenda tàctil de quatre elements distintius de la inscripció per a facilitar-ne la interpretació: una serp, una ploma, un mussol i un ull.

L'Uixebti serveix d'introducció a la col·lecció egípcia del Museu, una de les més antigues de Catalunya.



- **Retrat d'un boter de la Barceloneta. Dionís BAIXERAS, 1892**
Barcelona 1862-1943
Versió en relleu

El quadre de Dionís Baixeras, representa a un boter fumant en pipa amb el port de la Barceloneta al fons, amb diversos vaixells i un cel ennuvolat. Per fer-lo accessible s'ha reproduït sobre una làmina en metacrilat amb els perfils en relleu. Els colors i els diferents elements que constitueixen l'obra han estat diferenciats mitjançant textures tàctils.



Aquesta pintura fou cedida al Museu pel propi pintor, tal com van fer d'altres autors com Santiago Rusiñol o Ramon Casas, responnent així a la crida que es féu des del Museu, per tal que els artistes més destacats del moment donessin algunes de les seves obres.

Un projecte d'accessibilitat

A partir de la presència d'aquest mòdul tàctil, el Museu ha articulat algunes activitats i serveis per facilitar-ne l'accessibilitat:

- **Visites comentades per a grups adaptades als visitants invidents o amb dificultats visuals que inclouen l'ús del mòdul així com l'accés tàctil a altres peces del Museu, amb reserva prèvia.**
- **Acompanyament de persones individuals, invidents o amb deficiències visuals, en la visita al Museu amb reserva prèvia.**
- **Informació de les activitats per correu electrònic o telèfon.**

Actualment també s'està treballant per, en un futur proper, **implantar l'accessibilitat digital a través de la web del Museu utilitzant macrocaràcters i audiodescripcions.**

El Museu ja havia tingut alguna experiència prèvia de visites per a persones amb deficiències visuals. Amb motiu de l'exposició Joaquim Mir a Vilanova es va realitzar una visita comentada per al col·lectiu de l'ONCE del Garraf i l'Alt Penedès, responnent al seu interès. Una trobada que es repetí en una visita al Museu, donat l'èxit de la primera activitat

Fitxa tècnica

Producció del mòdul

Producció Braille

Objectes:

- Uixebti
- Bul-ul
- Làmina en relleu del quadre

Espai-Visual

Com Access

Artesanos del Arte S.L

Artesco (Marisa Ramon)

Com Access



Inauguració del mòdul sensorial: dimarts 17 de febrer a les 18.30 h a la Biblioteca Museu Víctor Balaguer, av. Víctor Balaguer, s/n

Biblioteca Museu Víctor Balaguer

Av. Víctor Balaguer, s/n
08800 Vilanova i la Geltrú
93 815 42 02
informacio@victorbalaguer.cat
www.victorbalaguer.cat

Horari d'estiu (de juny a setembre)

De dimarts a dissabte de 10 a 14h i de 16.30 a 19.30 h
i dijous tarda de 18 a 21h
Diumenge de 10 a 14h
Dilluns tancat

Horari d'hivern (d'octubre a maig)

De dimarts a dissabte de 10 a 14h i de 16 a 19 h
i dijous tarda de 18 a 21h
Diumenge de 10 a 14h
Dilluns tancat